

# HUDBA

Libreto expozice Muzea Benátecka

**Muzeum Mladoboleslavská, p.o.**

Pracoviště Muzeum Benátecka

Vypracoval:

Muzeum Mladoboleslavská, p.o.

Květen 2025

## Základní východiska

### Vymezení tématu:

- 1) Hudební tradice regionu s důrazem na významné osobnosti, díla, inspirace začleněná do širší oblasti konstituce české národnosti v rámci národního obrození a jeho reflexe v regionu.
- 2) Zámek Benátky nad Jizerou jako významná stavebně historická památka
- 3) Modernizace výstavních prostor Muzea Benátecka

### Základní informační a podkladové zdroje:

Sbírkový fond Muzea Mladoboleslavsko, spolupráce s externími odborníky

### Cíl expozice

Navrhovaná expozice si klade za cíl vznik moderní, nadčasové prezentace, která svými výrazovými prostředky, dynamikou a vyvážeností vjemů odpovídá nárokům současnosti. Chce vzdělávat, informovat, pobavit a zejména prohloubit vztah ke kulturně-společenské tradici regionu, který se projeví i v dalším konání návštěvníků, jako je ochrana kulturního dědictví apod. Expozice si tedy klade za nejvyšší cíl **zprostředkovat moderním komunikačními způsoby kulturní dědictví uchovávaných ve sbírkách veřejnosti.**

Expozice pracuje s personifikací a subjektivizací předkládaného tématu. Pracuje zejména s emocemi návštěvníků, využívá jejich hravost a zvědavost. Expozice autentické předměty zasazuje do vztahových souvislostí a vazeb a zaměřuje se zejména na zdůraznění těchto vazeb.

Zásadním prvkem je rovnováha mezi úsilím vzdělávat a informovat klasickými statickými prostředky (exponáty ve vitríně, grafikou, texty, projekcí bez interakce) a způsoby využívajícími AV technologie, zvukové a světelné efekty.

Návštěvník pasivně vnímá i se aktivně zapojuje. Může se spokojit s obecnou informací, ale i dostat odpovědi „do detailu“. Důraz je kladen na vrstvení informací a vjemů tak, aby každý mohl v prvním „plánu“ získat základní přehled, najít si pro sebe svoji dominantu v prostoru, což je důležité zejména u majoritní cílové skupiny návštěvníků: dětí a mládeže.

Pro ty, kteří chtějí hlouběji proniknout do tématu expozice počítá s informačními databázemi.

### Cílová skupina:

Provedení expozice předpokládá zájem zejména ze strany návštěvnické skupiny rodin s dětmi a ze strany organizovaných dětských skupin. Ohled je brát ovšem i na ostatní návštěvníky. Expozice počítá se základními jazykovými mutacemi do AJ a tvorbu virtuální prohlídky expozice.

## Hlavní téma

- 1) Hudební tradice regionu s důrazem na významné osobnosti, díla, inspirace začleněná do širší oblasti konstituce české národnosti v rámci národního obrození a jeho reflexe v regionu.
- 2) Zámek Benátky nad Jizerou jako významná stavebně historická památka

Expozice je rozdělena do dvou tematických okruhů a zároveň řeší současný nevyhovující dispoziční stav rozložení expozic muzea.

První tematický okruh je věnován problematice hudební tradice, kterou zasazujeme do širšího rámce společenského a kulturního vývoje v době národního obrození, všímáme si jednotlivých vazeb, inspiračních zdrojů a zejména významných osobností jako je Bedřich Smetana a bratři Bendové. Téma je navrženo prezentovat na pozadí „uměleckého“ dobového salónu, jehož ráz bude korespondovat se stávajícím zámeckým prostředím.

Druhá část je věnována samotnému zámku Benátky nad Jizerou, který je výraznou dominantou regionu a také přední historickou památkou. Zohledněny budou především dochované stavebně – architektonické unikáty, jako renezanční sgrafita.

## Výtvarně-prostorové řešení

Expozice bude umístěna ve 3 NP zámku Benátky nad Jizerou na celkové ploše 274 m<sup>2</sup>. Řešeny jsou expoziční a výstavní prostory chodba 01 (cca 23,6 m<sup>2</sup>), sál 02 (cca 34,1 m<sup>2</sup>), sál 03 (cca 41,2 m<sup>2</sup>), sál 04 (cca 72,7 m<sup>2</sup>), sál 05 (cca 55,8 m<sup>2</sup>), sál 06 (cca 37,9 m<sup>2</sup>).

### Recepce, sál 01

Recepce/pokladna je přemístěna ze stávajících prostor do sálu 01, naproti vstupním dveřím do muzea. Je vybavena nábytkem uzpůsobeným zámeckému prostředí objektu, kde se nachází muzeum. V rámci nové recepce je vytvořeno pracovní zázemí pro 1 osobu (průvodce/pokladní). Recepce slouží zároveň jako prodejní místo. Zásoby prodejního zboží jsou uloženy mimo řešené prostory.

### Mobiliář:

Ústředním kusem nábytku je na míru pasovaný prodejní pult (**M1**) s vitrínami pro prodejní zboží a pokladnu. (cca 4,8 x 1 m, v. 0,75 cm) s židlí (**M4**).

Ve stejném duchu jako pult jsou vyhotoveny vitríny pro prodejní zboží (**M2** o rozměrech cca 0,9 x 2 x 0,4 m, a **M3** o rozměrech cca 2,4 x 1 x 1 m).

Mobiliář je doplněn místem pro tištěné propagační materiály (**M5**), nosičem plakátů (**M6**), místem pro organizační informace (vstupné, otevírací doba ...) - **M7**. Prvky M6 a M7 jsou rovněž vyhotoveny v designovém stylu odpovídajícímu zámeckému prostředí, např. jsou zasazeny do historizujících rámců apod.

Před vlastní vstupem do muzea jsou umístěny na viditelném místě základní kontaktní a organizační informace. (**M8**)

### AV technologie

V prostoru je umístěna dotyková obrazovka s mini PC (**AV1**), kde si mohou návštěvníci dohledat základní informace o muzeu, jeho programu a další aktuality.

### Osvětlení

V prostoru recepce zůstává stávající osvětlení.

## **Hudba, sál 02 a 03**

Expozice je věnována tematice hudební tradice v regionu s důrazem na působení významných hudebníků a hudebních skladatelů, kteří mají vztah ke zdejšímu regionu. Nosnou oblastí je zejména působení Bedřicha Smetany a bratří Bendů. Představen je život, dílo zejména vztah k širšímu regionu Benátecka.

Z hlediska výtvarného pojetí je expozice koncipována jako dobový šlechtický salon. Bude navozovat atmosféru „uměleckých“ salonů, které byly v polovině 19. století místy setkávání umělců, intelligence či společenské reprezentace. Rozložen je do obou sálů, které jsou vybaveny dobovým nábytkem ze sbírek muzea a upraveny podle dobového stylu období cca poloviny 19. století (biedermeier, historizující slohy). Celkovému vyznění prostor odpovídá i nová podlahová krytina a výzdoba stěn (výmalba/tapety). Presentovány zde budou vybrané drobné trojrozměrné artefakty vztahující se k tématu, které budou uloženy v dobových sklenících.

Informace jsou sdělovány rozmanitou formou, vždy přizpůsobenou tomu, aby nenarušovaly celkové dobové vyznění obou místností. (např. knižní vazby, novinové tisky, zasazení do dobových obrazových rámců, AV technologie, QR kódy apod.)

Prostřednictvím použití moderních AV technologií jsou prezentovány také hudební ukázky z děl autorů.

Všechny textové a zvukové materiály jsou převedeny i do AJ mutace.

### Mobiliář

Obě prostory jsou vybaveny nábytkem slohů poloviny 19. století. Jednotlivé kusy nábytku jsou přednostně ze sbírek Muzea Mladoboleslava, případně jsou doplněny prostřednictvím zápůjček.

Stylově uzpůsobeny a nově vytvořeny budou „Rámy na obrazy“, do nichž budou vsazeny informativní panely, obrazy AV media.

### AV technologie:

V rámci expozice jsou umístěny minimálně 2 velkoformátové dotykové ozvučené obrazovky (**AV2 a AV3**), jejichž obsah prostřednictvím rozmanitých forem kombinujících interaktivitu, hru, pasivní přijímání informací představuje jednotlivé prezentované oblasti. Další **drobná AV média** jsou rovnoměrně rozmístěna v obou prostorách a poskytují doplňkové informace. (Dotykové obrazovky maskované jako obrazy či knihy apod.)

#### Osvětlení:

Obě prostory jsou osvětleny bodovými světly v liniových svítidlech vedených skrytě při stropě.

#### **Dočasné výstavy, sál 04**

Prostor pro dočasné výstavy se základním výstavním mobiliářem a osvětlením. Mimo vlastní výstavní sezónu je sál využíván při přednáškových a dalších doprovodných aktivitách muzea.

#### Mobiliář:

Prostor je vybaven závěsným systémem na obrazy s flexibilitou jednotlivých výstavních míst a s odnímatelným bodovým osvětlením. Závěsný systém je zakotven do stěn a disponuje odnímatelným bodovým osvětlením.

V prostoru jsou umístěny 4 mobilní sloupové podstavce v historizujícím slohu (**M5**) určený pro prezentaci 3D uměleckých děl.

#### Osvětlení

Prostor je osvětlen bodovými světly v liniových svítidlech vedených skrytě při stropě.

#### **Dočasné výstavy, sál 05**

Prostor pro dočasné výstavy se základním výstavním mobiliářem a osvětlením. Mimo vlastní výstavní sezónu je sál využíván při přednáškových a dalších doprovodných aktivitách muzea.

#### Mobiliář:

Prostor je vybaven **závěsným systémem na obrazy** s flexibilitou jednotlivých výstavních míst a s odnímatelným bodovým osvětlením. Závěsný systém je zakotven do stěn a disponuje odnímatelným bodovým osvětlením.

U stěny s dochovanou původní výmalbou prostor je umístěn samo stojný závěsný systém na obrazy, který nijak nezasahuje do původní výmalby.

V prostoru jsou umístěny 2 mobilní sloupové podstavce v historizujícím slohu (**M5**) určený pro prezentaci 3D uměleckých děl.

#### Osvětlení

Prostor je osvětlen bodovými světly v liniových svítidlech vedených skrytě při stropě.

#### **Zámek Benátky nad Jizerou, sál 06**

Expozice je navázána na stávající expozici 30-letá válka a zakončuje stávající vlastivědné expozice a je jejich emocionálním vyvrcholením. Připomíná stavebně-historického vývoje zámku Benátky nad Jizerou včetně přelomových událostí a významných osobností, které se do dějin zámku zapsaly. Téma je prezentováno prostřednictvím mappingu/animace

promítaného v celé ploše ztemnělé místnosti. První část bude vizualizace samotného stavebně historického vývoje zámku, druhá část bude animace osobností a událostí. Třetí část se zaměří na zámecká sgrafita, která jsou animována do pohybu, případně z nich je vytvořen krátký příběh, jehož součástí je návštěvník. Mapping je doprovázen odpovídajícím zvukovým podkresem. Podrobnější informace jsou dostupné přes QR kód umístěný u vstupu do místnosti.

Všechny textové a zvukové materiály jsou převedeny i do AJ mutace.

## **Prezentační forma**

Téma je prezentováno zejména prostřednictvím textového, a především obrazového materiálu a sbírkových předmětů Muzea Mladoboleslava, zapsaných pod čísly (MBB 002-05-09/167002, MML 002-05-09/166002, MBJ 002-05-09/168002).

Většina informací a obrazového materiálu bude prezentována audiovizuální formou na LCD dotykových obrazovkách, kde má návštěvník možnost zvolit si z výběru různého druhu informací. Dlouhé a vysvětlující texty tak nebudou zatěžovat celkové vizuální pojetí expozice a bude možné jejich rozčlenění pro různé skupiny návštěvníků.

Při prezentaci bude využito online propojení s portálem [www.encyklopediemb.cz](http://www.encyklopediemb.cz) prostřednictvím QR odkazů na památky, události, osobnosti.

## **Výstavní fundus**

Výstavní fundus pro prezentaci tematiky je potřeba vytvořit dle vizuální studie a plně jej přizpůsobit dané expozici. Stávající výstavní fundus muzea nelze využít. Návrhy dílčích prvků výstavního vybavení včetně použitého materiálu jsou součástí vizuální studie výstavy, která je přílohou.

Zároveň je potřeba doplnění o audiovizuální a multimediální nosiče.

## **AV obsahy**

Bude upřesněno v projektové dokumentaci

## **Hry a herní prvky**

Bude upřesněno v projektové dokumentaci

## **Soupis exponátů:**

Konkrétní exponáty budou vybrány v rámci projektové dokumentace

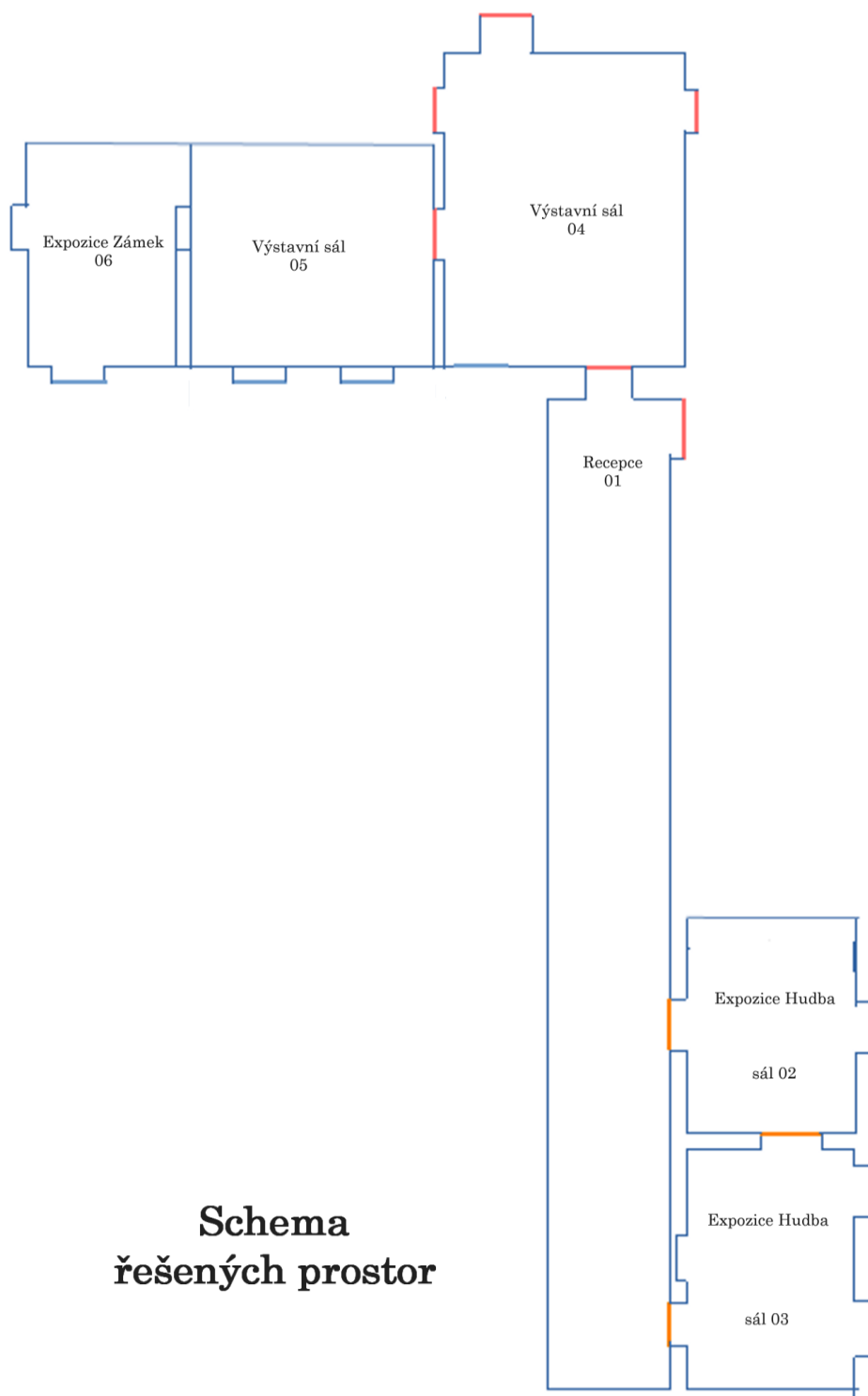
## **Harmonogram**

05 2024 - 05 2025    Tvorba libreta a přípravné práce, zajištění externích spolupracovníků

05 – 12 2025        zpracování PD expozice

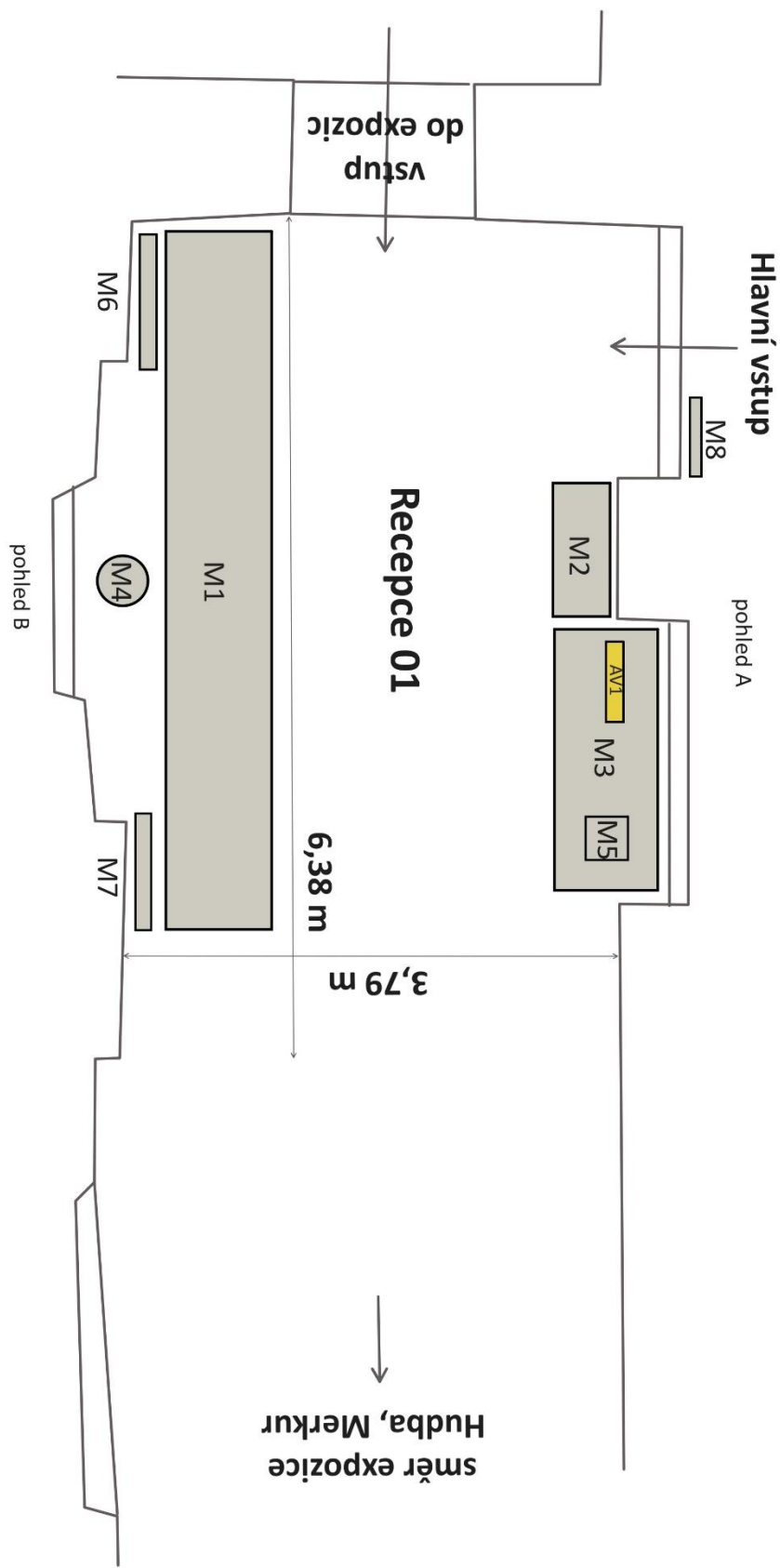
01 2026 – 03 2026    VZ na dodavatele expozice, V případě financování ze ZI Středočeského kraje

11 2026              Instalace a zpřístupnění expozice pro veřejnost, V případě financování ze ZI Středočeského kraje

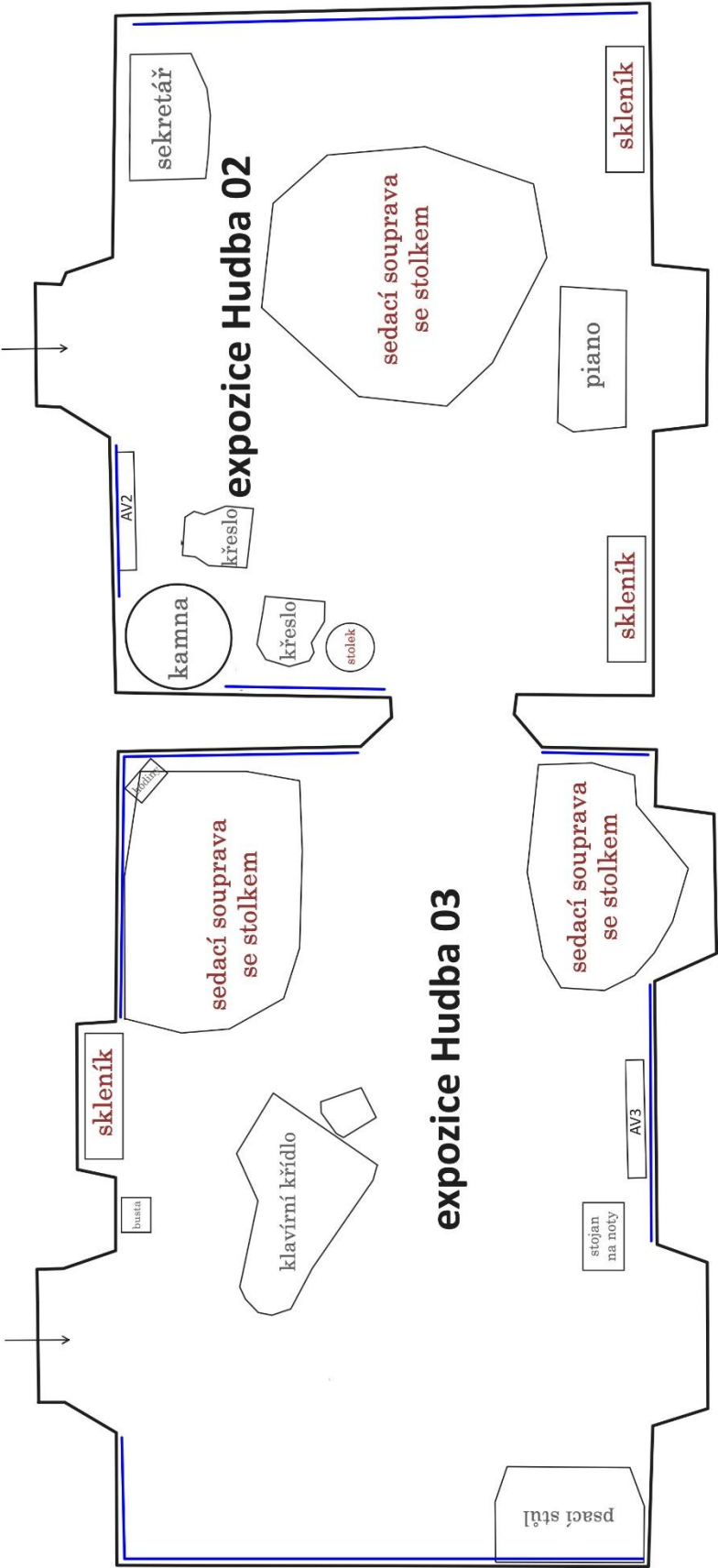


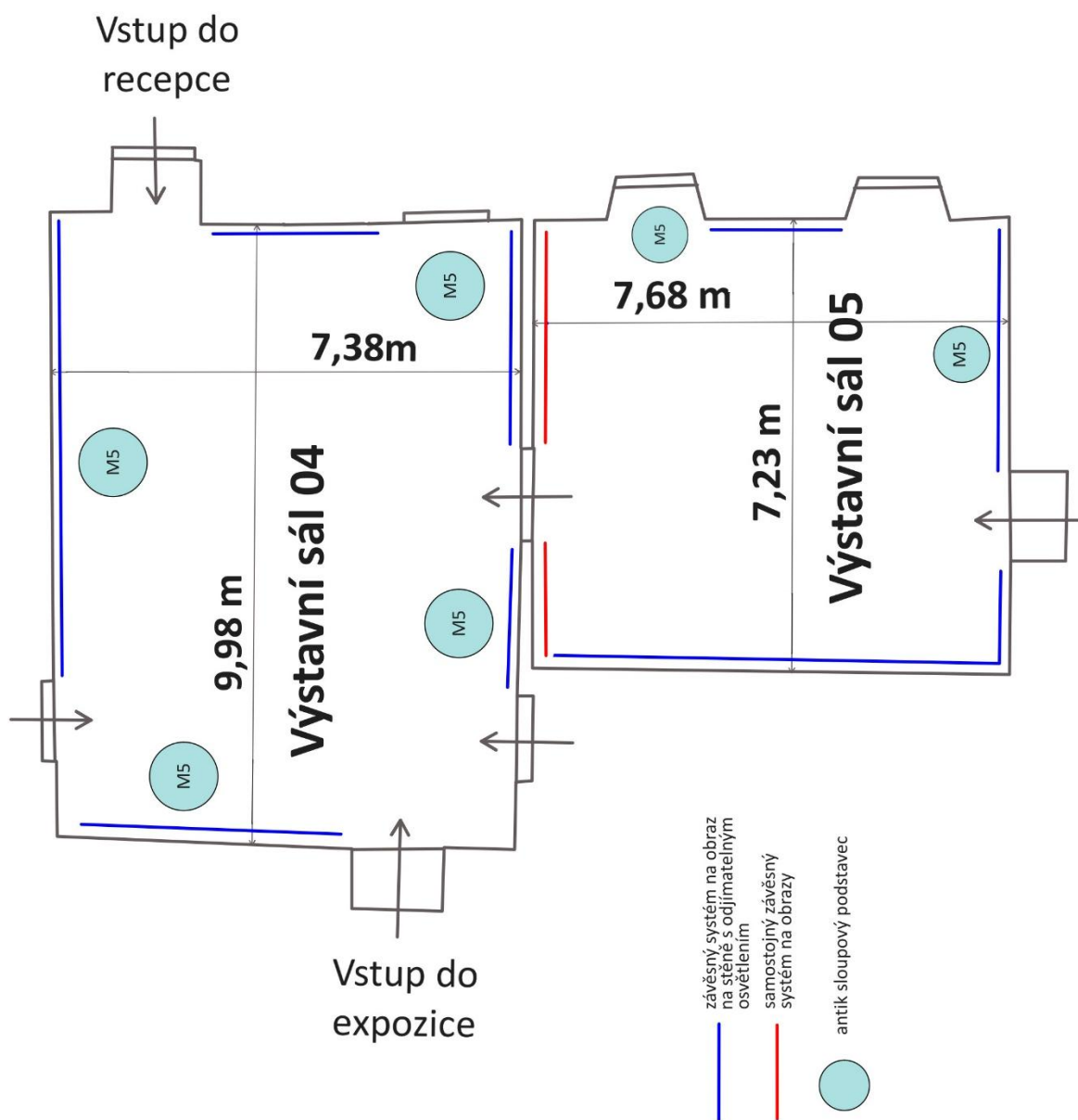
**Schema  
řešených prostor**

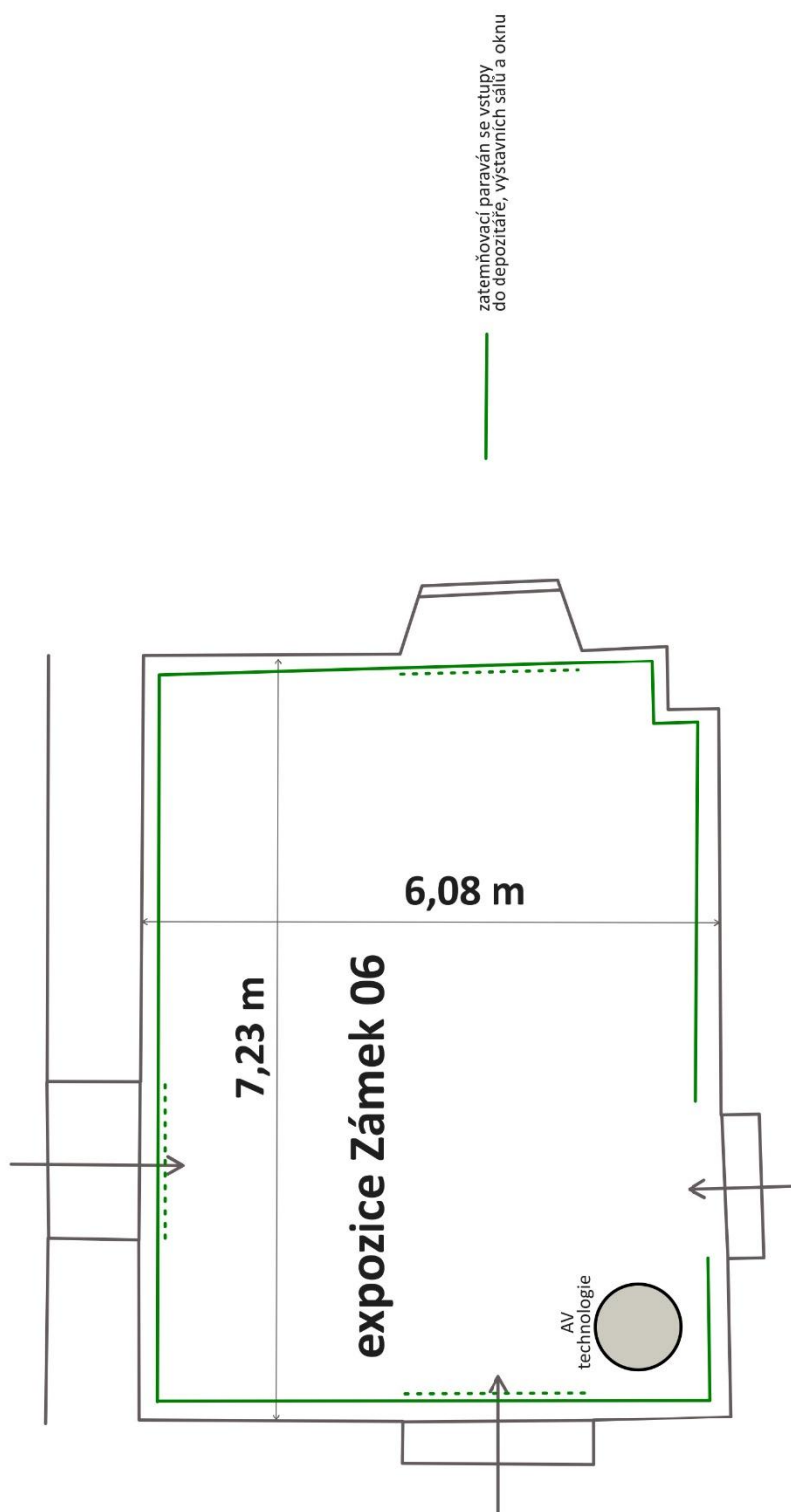




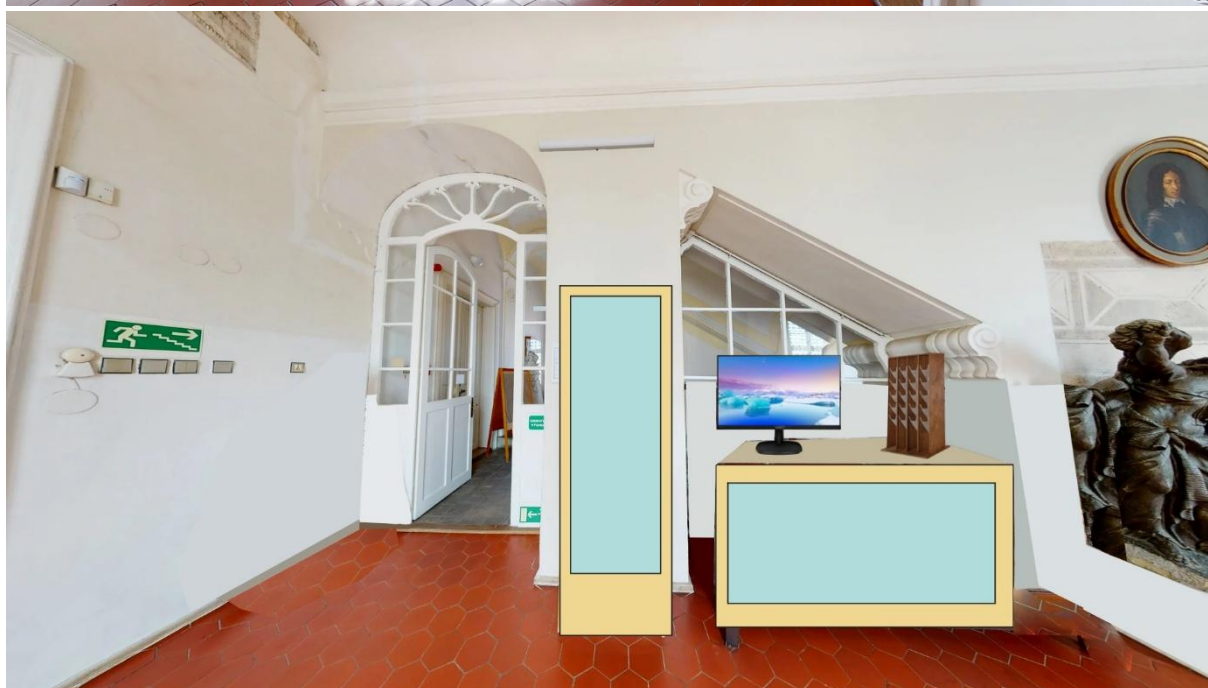
————— závěsný systém na obrazy s odjímatelným osvětlením





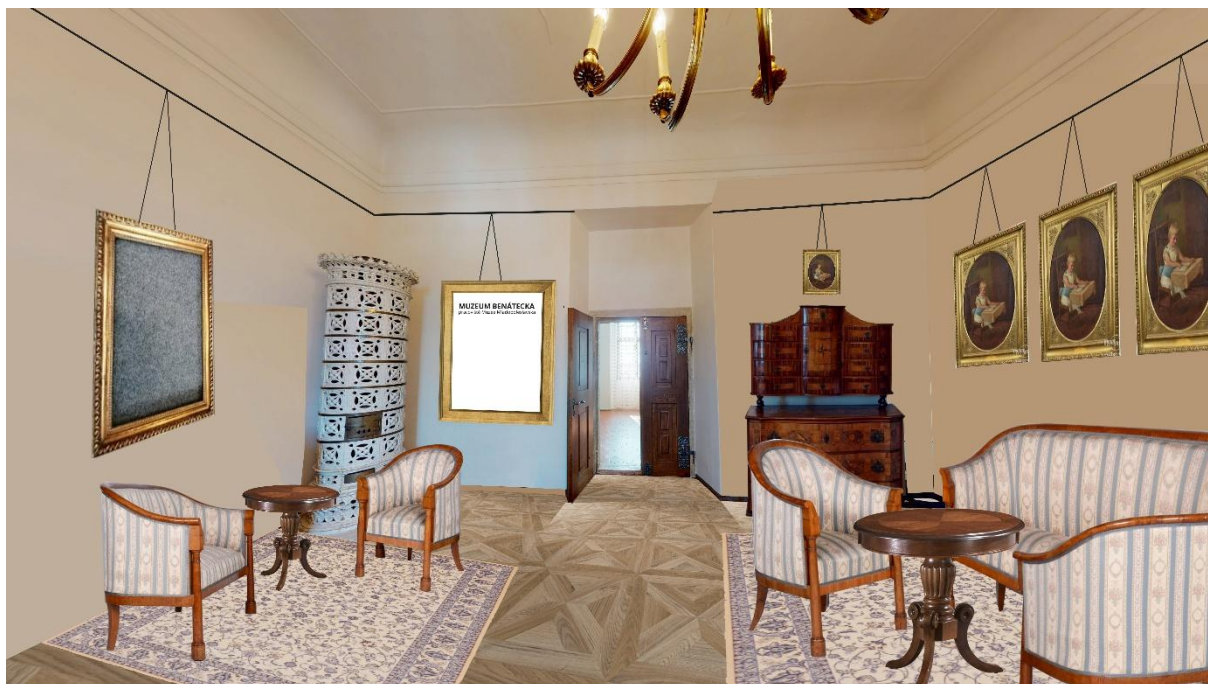


01





02

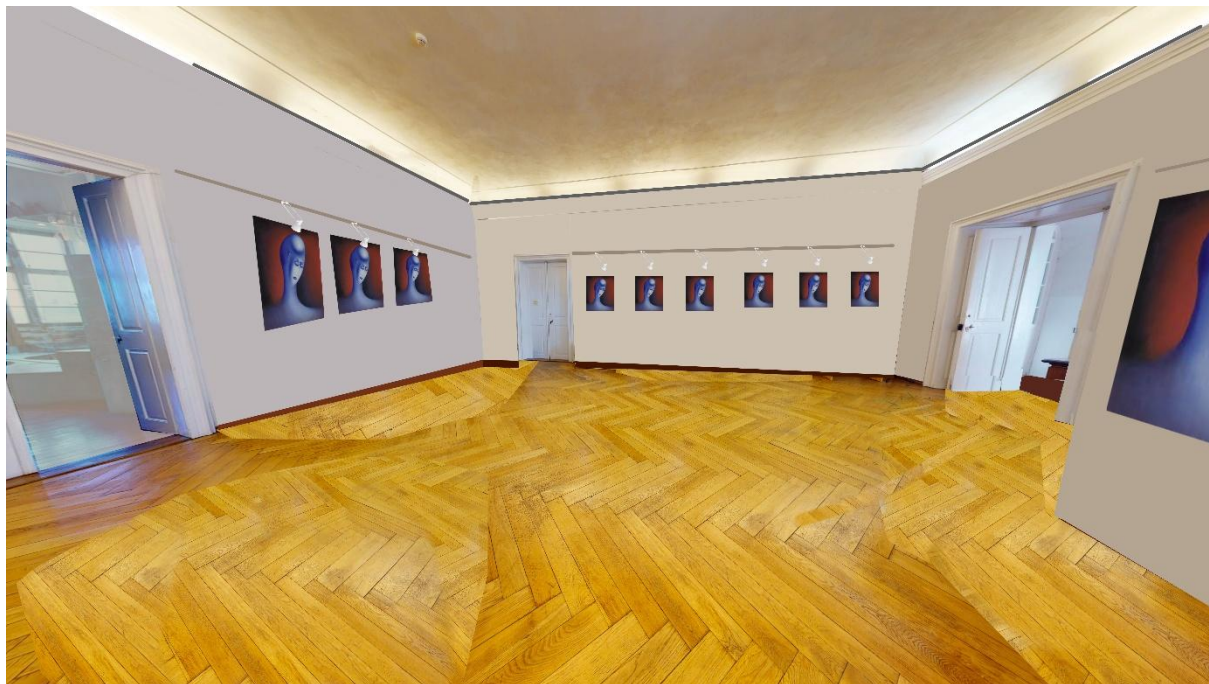


03





04



05





